

پژوهشی در معماری مقابر ایلخانی سواحل خلیج فارس

حسین توفیقیان

استادیار پژوهشکده باستان‌شناسی، پژوهشگاه میراث فرهنگی و گردشگری
htofighian@yahoo.com

چکیده

در بررسی باستان‌شناسی سواحل خلیج فارس در محدوده شهرستان بندر عباس که توسط نگارنده در زمستان ۱۳۸۴ انجام شد، بنایی منفرد شامل یک چهارطاقی مربع‌شکل و گنبددار در میان دشت شمیل شناسایی شد. مطالعه و تاریخ‌گذاری این بنا - که به سبب قرارگیری در کنار روستای «گنبد سرخ» به همین نام خوانده می‌شود - انگیزه‌ای شد تا معماری مقابر سواحل خلیج فارس مورد پژوهش قرار گرفته و با بنای شناسایی شده مقایسه شود. مطالعات تطبیقی که با هدف تاریخ‌گذاری و تعیین عملکرد بنای گنبد سرخ انجام شد، نشان داد که تعدادی از بناهای قابل مقایسه با این بنا، دارای فضای مربع‌شکل و چهارطاقی‌ای هستند که به وسیله فیل‌پوش‌ها به فضای هشت‌ضلعی تبدیل شده و سپس با پوشش گنبدی مسقف شده‌اند. در تمامی این بناها از مصالح بوم‌آورد مانند سنگ و گچ و گاه آجر استفاده شده و عمدتاً دارای تزیینات گچی یا کاشی‌کاری هستند. این بناها که شامل مکتب‌خانه جزیره هرمز، امامزاده بی‌بی مریم جزیره قشم و آرامگاه بی‌بی مریم در قلّهات کشور عمان هستند، عمدتاً به علت وضعیت دشوار آب‌وهوایی و ناپایداری مصالح به‌کاررفته، به‌شدت ویران شده‌اند.

واژه‌های کلیدی

مقابر ایلخانی، خلیج فارس، بنای گنبد سرخ.

دست نیافتن به پلان مناسب و دقیق سایر بناهای (مقابر) ایلخانی سواحل خلیج فارس بود.

مختصری درباره بناهای دوره ایلخانی در ایران

با توجه به بناهای به‌جامانده از دوره ایلخانی باید این عصر را عهد معماری پرشکوه بدانیم (تالبوت رایس، ۱۳۸۱: ۱۴۲). دوره مغول شاهد دگرگونی عمده‌های در ساخت فضاهای معماری به‌ویژه آرامگاه‌ها بود (هیلن براند، ۱۳۸۶: ۱۵۷) و مقابر این دوره از گسترش و عظمت بیشتری برخوردار بودند (کونسل، ۱۳۶۸: ۹۵). به طور کلی مقابر دوره ایلخانی به دو گروه تقسیم می‌شوند: مقابر غیر مذهبی یا بناهای آرامگاهی و مقابر مذهبی یا امامزاده‌ها (اتینگهاوزن و گرابر، ۱۳۸۶: ۳۸۱). مقابر مذهبی با جنبه‌های زیارتی از یک طرف مقابر مقدسین و بزرگان مذهب تسنن و شیوخ و از طرف دیگر مقابر اهل بیت و مقابر مربوطه به مذهب تشیع به نام امامزاده اند (پیرنیا، ۱۳۷۰: ۱۲۴؛ پیرنیا، ۱۳۷۸: ۱).

در واقع برج‌های مقبره‌ای و بناهای مربع‌آدارای تهرانگ مربع [گنبددار به عنوان شیوه متداول عصر ایلخانی معرفی شده اند اما در روزگار تیموریان این بناها فوق‌العاده کمیاب شده و هیچگاه مانند سابق مورد توجه قرار نگرفتند (کونسل، ۱۳۵۵: ۳۳). مقابر ایلخانی به طور معمول در کنار قبرستان‌های محلی که به فاصله‌ای در خارج دروازه شهر یا روستا قرار داشت، ساخته می‌شدند (ویلبر، ۱۳۶۵: ۴۱) شکل مقابر به دو نوع اساسی است: مقابر با پلان مربع و گنبددار و مقابر برجی شکل. مقابر نوع اول در سده‌های چهارم هجری در ماوراءالنهر پا گرفت و سبک خاصی از آرامگاه‌سازی را ارائه کرد که مبتنی بر یک چهارطاق گنبددار بود. نمونه بارز این نوع مقابر، آرامگاه امرای سامانی در بخارا است. بنا بر اعتقاد هیلن براند این بناها نسخه مجلل آتشکده‌های چهارطاقی ساسانی است. آرامگاه مربع‌شکل گنبددار و مشتقات چندگانه و اشکال پیوسته‌اش، تجربه فضایی جدیدی در معماری ایران نبود. این سبک معماری همان آتشکده ساسانی بود که برای عبادت اسلامی اقتباس شده بود (پوپ، ۱۳۷۳: ۷۸). مقابر نوع دوم برجی هستند که داشتن گنبد خارجی و تأکید بر

معماری دوره ایلخانی اگرچه استمرار معماری دوره‌های پیش از خود به‌ویژه معماری سلجوقی است اما سبک بناهای این دوره از جمله معماری مقابر آن، دارای ویژگی‌های خاص این دوره است و تحولات چشمگیری در آن رخ داده است. مقابر دوره مغول به دو شکل برج مقبره و شبستان‌های مربع‌شکل گنبددار - که با استفاده از سنگ و آجر و خشت ساخته شده است - در جای جای ایران قابل مشاهده است.

علی‌رغم تحقیقات گسترده در مورد معماری ایلخانی در قلمرو ایلخانان مغول، تاکنون تحقیق جامع و یکپارچه‌ای در خصوص معماری این دوره در سواحل خلیج فارس انجام نشده است. این بخش از ایران اگرچه زیر نفوذ مستقیم ایلخانان نبود، اما تحت تأثیر معماری آنان قرار داشت. مقابر سواحل خلیج فارس در سواحل شرقی پلان مشابه چهارطاقی با پوشش گنبد مدور دارند و در سواحل غربی گنبدشان مضرس است و با ساختمایه بوم‌آورد مانند سنگ و ساروج و گاه آجر ساخته شده اند.

یکی از معدود نمونه‌های مقابر غیر مذهبی سواحل هرمزگان، بنای گنبد سرخ بندر عباس است که با پلان مربع گنبددار و آجرهای قرمز رنگ دوره ایلخانی در دشت شمیم بنا شده است. این بنا طی بررسی باستان‌شناسی شهرستان بندرعباس که به سرپرستی نگارنده در زمستان ۱۳۸۴ انجام شد، شناسایی گردید. اگرچه این بنا در سال ۱۳۸۱ توسط سازمان میراث فرهنگی استان هرمزگان در فهرست آثار ملی به ثبت رسیده بود اما هیچگونه مطالعه تطبیقی روی آن انجام نشده و تاریخ‌گذاری نیز نشده بود. مطالعه این بنا خود سرآغاز پژوهش در خصوص مقابر ایلخانی سواحل خلیج فارس شد. بر اساس این پژوهش سبک معماری مقابر ایلخانی در سایر بناهای ایلخانی نواحی جنوبی ایران مانند بنای امامزاده بی‌بی مریم قشم، مکتب‌خانه جزیره هرمز و بنای آرامگاه بی‌بی مریم در کشور عمان مطالعه شد. به علت کمبود اعتبار و وقت، نقشه‌برداری از بنای گنبد سرخ ممکن نشد. لذا از پلان تهیه‌شده توسط سازمان میراث فرهنگی استان هرمزگان در تهیه پرونده ثبتی استفاده شد. دیگر محدودیت این پژوهش

بلندی ارتفاع ساختمان وجوه اشتراک آنهاست (پیرنیا، ۱۳۷۰: ۱۲۴؛ ویلبر، ۱۳۶۵: ۳۸؛ کونل، ۱۳۵۵: ۹۵). نیمی از بناهای به‌جامانده از دوره ایلخانی مقبره هستند (هیلن براند، ۱۳۷۴: ۲۵۸).

ظاهراً آرامگاه‌های اولیه ایرانی چهارضلعی گنبددار بودند، لیکن در طی اواخر قرن چهارم هجری محبوبیت برج‌های مقبره‌ای بر آنها غلبه یافت. این تغییر و تحول در بناهای تدفینی در دوره سلجوقی رونق بسیار یافت و در دوره ایلخانی به حد کمال خود رسید (هیلن براند، ۱۳۸۰: ۲۸۲). چهارطاقی در معماری ایران با همین شکل ساخته می‌شد و با پوشاندن چنین ساختاری با گنبد، یک فضای معین متمرکز پیدا می‌شد (هیلن براند، ۱۳۸۰: ۲۸۰؛ کیانی، ۱۳۷۹: ۷۳). وجود یک سردابه و اتاقی در بالای آن در بسیاری از مقابر به لحاظ نیاز عملکردی ظهور یافته است. این بناها گاهی اوقات دارای گنبد نار بود ولی اغلب اوقات نیز گنبدی رک با سقفی هرمی شکل داشت (هوک، ۱۳۸۵: ۷۷؛ ویلبر، ۱۳۶۵: ۳۸).

در مقابر دوره ایلخانی طاق‌ها به چند طبقه کلی شامل طاق ضربی، طاق رومی، جرزهای مربع یا مربع مستطیل، نیم‌گنبد، و طاق‌های مقرنس تقسیم می‌شوند. گنبد‌های این دوره نیز شامل گنبد منفرد، گنبد دو پوسته و گنبد داخلی است که در زیر سقف مخروطی شکل یا گنبد چادری چندسطحی پنهان است (ویلبر، ۱۳۶۵: ۶۲-۶۸).

در این دوره گنبد و ساقه آن بلندتر شده است و ایوان‌ها باریک‌تر و بلندتر از قبل هستند. برای ساخت دیوار از خشت و یا سنگ استفاده شده و برای رویه‌بندی از آجر پخته بهره برده‌اند. طاق‌گانها و گنبد‌ها را کاملاً از آجر پخته می‌ساختند. آجر پخته با کیفیت بالا رایج‌ترین نوع مصالح بنا محسوب می‌شد (بلر، ۱۳۷۶: ۱۲۹؛ اتینگهاوزن و گرابر، ۱۳۸۶: ۳۹۰). در تزیین بناهای ایلخانی از دو عامل مهم هنر گچ‌بری و کاشی‌کاری و در منطقه آناتولی از سنگ بهره می‌جستند (مکی‌نژاد، ۱۳۸۷: ۲؛ هیل و گرابر، ۱۳۷۵: ۱۰۲-۱۰۴). در تزیین بنا از مقرنس‌کاری با گچ بارها استفاده شده و شکل و ریخت پیچیده‌ای پیدا کرده است (شراتو و گروه، ۱۳۷۶: ۷). مقرنس‌کاری از خصوصیات معماری سلجوقی بوده ولی در دوره ایلخانی اشکال مزبور

کامل‌تر و مفصل‌تر شد و تنوع زیادی پیدا کرد (ویلبر، ۱۳۶۵: ۷۸). در واقع یکی از مشخصه‌های اصلی تزیین معماری داخلی در دوره ایلخانی، بهره‌گیری سرشار از گچ‌بری بود که از زمان اشکانیان در ایران رواج یافته بود (پوپ، ۱۳۷۳: ۸۱) و در این دوره به گونه ساده و معمولی، قالب‌ریزی شده و یا وصله‌کاری تزیینی و منقوش به کار می‌رفت (شراتو و گروه، ۱۳۷۶: ۱۶). در این دوره هنر گچ‌بری در زمینه گل‌سازی، طرح‌های هندسی، و خط به اوج خود رسیده است (کارل جی، ۱۳۶۸: ۲۳). کاشی‌کاری هشت‌پر و چلیپا به اشکال هندسی و الگوهای گیاهی، نمونه‌هایی از کاربرد کاشی در این دوره است. تنوع رنگ در کاشی‌ها از فیروزه‌ای فراتر رفت و رنگ‌های سبز و قهوه‌ای و مشکی به رنگ‌های معرق‌کاری اضافه شد. عناصر مهم چون خطوط کوفی و نسخ و ثلث، اشکال هندسی، نقش و نگاره‌های گیاهی شامل اسلیمی و ختایی، نگاره‌های جانوری مانند خرگوش، یوزپلنگ، روباه و نقش‌مایه‌های انسانی که عموماً چهره‌های توأم با تأثیرات هنر چینی در نقاشی بود، در این دوره مورد استفاده هنرمندان قرار گرفت (مکی‌نژاد، ۱۳۸۷: ۲۱-۱۸). از عصر مغول می‌توان با عنوان پربرترین دوره تولید کاشی در ایران یاد کرد (کارتونی و کوماسویا، ۱۳۸۱: ۹).

در سواحل خلیج فارس آثار معماری اندکی متعلق به دوره ایلخانی شناسایی شده است. لذا شناسایی بنای گنبد سرخ به عنوان یک آرامگاه غیر مذهبی دوره ایلخانی در سواحل شمالی تنگه هرمز از اهمیت خاصی برخوردار است. مهم‌ترین هدف از انجام این تحقیق، تعیین کاربری و تاریخ‌گذاری بنای گنبد سرخ و مقایسه آن با سایر بناهای دوره ایلخانی در سواحل خلیج فارس مانند بنای مکتب‌خانه جزیره هرمز، بنای امامزاده بیبی مریم جزیره قشم و بنای بیبی مریم در کشور عمان است.

وضعیت زیست‌محیطی سواحل خلیج فارس

خلیج فارس از نظر ژئومورفولوژی به سه واحد کوهستان و دشت و جلگه ساحلی تقسیم می‌شود. در بین ارتفاعات دشت‌های بزرگ و کوچک متعددی وجود دارد که به کانون‌های کشاورزی و مراکز زیست‌انسانی و عرصه فعالیت‌های اقتصادی اختصاص

یافته است (سدیدالسلطنه، ۱۳۴۸: ۴۶). قسمت اعظم مناطق ساحلی جنوب ایران خشک و بایر و کم آب هستند و رطوبتی که در نواحی جنوبی در آسمان سواحل خلیج فارس و دریای عمان ظاهر می‌شود، بر اثر وزش بادهای گرم و سوزان عربستان پراکنده شده و رطوبت آن کمتر بصورت باران فرو می‌ریزد. چنین وضعی سبب شده است که سرزمین‌های مناطق ساحلی بسیار کم‌رطوبت باشد. آب‌وهوای این مناطق در گروه مناطق خشک تعریف می‌شود و بارندگی در آن بسیار کم است. در میان ارتفاعات منطقه تشکیلات نمکی پراکنده شده اند که منشأ شوری بیشتر رودهای این حوزه آب‌وهوایی شده است (بختیاری: ۱۰۴).

پیشینه تاریخی سواحل خلیج فارس در دوره ایلخانی

جنوب ایران از حمله مغول در امان ماند و سلسله‌های سلاطین محلی ایرانی تا حدی اقتدار خود را حفظ کرده بودند (ویلبر، ۱۳۶۵: ۱۶). سلسله ایلخانان مغول که از سال ۶۵۰-۷۳۶ ق برسر قدرت بود، دوره‌ای را در هنر ایران گشود که تأثیرات زیادی از هنر شرق دور، علی‌الخصوص هنر دوره سونگ و یوان چین گرفت (شراتو، گروه، ۱۳۷۶: ۳). بعد از حمله چنگیز خان مغول به ایران در نیمه نخست قرن دوازدهم میلادی، هولاکوخان اولین پادشاه مغول در ایران شد. بعد از وی پنج نفر از فرزندان و نوادگان مغول به حکومت رسیدند. اما در نهایت در زمان حکومت ابوسعید، قدرت مغولان اندک‌اندک به زوال گذاشت. دیوید مورگان نویسنده کتاب ایران در قرون وسطی در مورد آخرین پادشاه مقتدر ایلخانی معتقد است که «حکومت ایلخانان سقوط کرد بدون آنکه راه افول را پیموده باشد» و این سقوط علتی نداشت جز اینکه ابوسعید وارثی نداشت (مورگان، ۱۳۷۳: ۱۰۷). با مرگ ناگهانی ابوسعید در ۷۳۶ ق قریب به بیست سال گروهی از خانواده‌های مغول به حمایت برخی از سرداران جاه‌طلب به حکومت رسیدند و هر یک مدت کوتاهی بر بخش‌هایی از قلمرو ایلخانان فرمان راندند (بیانی، ۱۳۷۹: ۳۶۰). این دوره تاریخ سیاسی ایران در واقع گزارش زندگانی مدعیان سلطنت و پیروزی‌ها و شکست‌های آنهاست (اشپولر، ۱۳۶۸: ۱۳۴). به روزگار سلطنت ابوسعید،

در فارس شاهزاده‌هایی از خانواده سلغوریان و اتابکان فارس و آل اینجو، در کرمان قراختاییان، و در یزد مظفریان حکومت می‌کردند. بعد از فروپاشی قدرت مرکزی مغول در ۷۳۷ ق ایران به چند واحد سیاسی مستقل تقسیم شد که هر یک دارای مرکز ثقل جغرافیایی خود بود. از آن جمله آل مظفر بودند که مرکز و جنوب ایران را زیر سلطه داشتند و حمایت خود را مصروف معماری و نقاشی کردند (هیلن براند، ۱۳۸۶: ۲۰۷).

مذهب دوره ایلخانی در سواحل خلیج فارس

در مورد مذهب در ایران در دوره ایلخانی برتولد اشپولر در کتاب تاریخ مغول در ایران ذیل دو عنوان «وضع مذهب در دوره ایلخانان» و «ابطه مغولان با ادیان» در خصوص ادیان مسیحیت، اسلام، و یهود توضیحات مبسوطی داده است، اما تقسیم‌بندی دقیقی در مورد مذهب رایج در قلمرو ایلخانان ارائه نداده است. اشپولر تنها در صفحه ۵۱۴ نقشه‌ای با عنوان «نقشه ایران در دوران فرمانروایی مغولان» آورده است که مناطق مختلف قلمرو مغولان بر اساس پراکندگی مذاهب حنفی، حنبلی، شافعی، شیعه اثنی عشری و یا اهل تسنن به طور کلی مشخص شده است. محدوده مورد مطالعه در این پژوهش یعنی سواحل شمالی خلیج فارس به‌ویژه محدوده استان هرمزگان در آن نقشه مسکن مردمان اهل تسنن بوده است (اشپولر، ۱۳۶۸: ۱۸۵-۱۹۷، ۲۳۸-۲۴۷، ۵۱۴).

مهم‌ترین بناهای ایلخانی سواحل خلیج فارس

۱. گنبد سرخ بندر عباس

بنای آجری گنبد سرخ در روستای گنبد سرخ در بخش تخت‌دهستان شمیل از حوزه شهرستان بندر عباس قرار گرفته است. این بنا در ۲۷ درجه ۲۵ دقیقه و ۵۶٫۷ ثانیه طول جغرافیایی و ۵۶ درجه و ۴۵ دقیقه و ۶۶٫۴ ثانیه عرض جغرافیایی و در ارتفاع ۴۱ متری از سطح آب‌های آزاد واقع شده است (توفیقیان، ۱۳۸۷: ۳۵). ابعاد بنا $۸/۵ \times ۸/۵$ متر و ارتفاع آن از سطح زمین‌های پیرامون حدود $۵/۸۰$ متر است. بنای گنبد سرخ در تاریخ ۸۱/۷/۷ با شماره ۶۴۹۴ در فهرست

آثار ملی ایران به ثبت رسیده است (شادمهر و پازوکی، ۱۳۸۵: ۴۶).

بنا دارای چهار ورودی در چهار جهت اصلی است. بنا امروزه به صورت مخروطه و متروک در کنار جاده آسفالته بندر عباس - شمیل و در محل روستای گنبد سرخ در فاصله صد متری جاده دیده می‌شود. در پیرامون این بنا هیچ اثر تاریخی دیگری دیده نمی‌شود و بنا منفرد است (تصاویر ۱-۴ و نقشه‌های ۱-۳).

بنای گنبد سرخ به شدت بر اثر عوامل انسانی و طبیعی آسیب دیده است. عبور و مرور حیوانات اهلی و دست‌اندازی مداوم اهالی برای استفاده از آجرهای بنا از یک سو و آب‌وهوای گرم و مرطوب و وزش بادهای مرطوب و باران‌های سیل‌آسا از دیگر سو، وضع بدی را برای این بنا ایجاد کرده است. این بنا بر روی پشته‌ای آبرفتی بنا شده و پی آن با ملات ساروج و قلوه‌سنگ‌های کوچک و متوسط ساخته شده است. آجرهای به‌کاررفته در این بنا $۲۳ \times ۲۳ \times ۵$ سانتیمتر است که با ملات گچ محلی به هم چسبیده اند. نقشه بنا به شکل مربعی است که هر ضلع آن $۸/۵$ متر طول دارد و منطبق بر چهار جهت اصلی قرار گرفته است. در وسط هر یک از اضلاع درگاهی تعبیه شده که ورود به داخل بنا را امکان‌پذیر می‌سازد. ورودی‌ها طاق‌دار اند و ارتفاع آنها $۲/۳۰$ متر است. در دو طرف آنها طاق‌نماهایی دیده می‌شود که ارتفاع آنها با ارتفاع ورودی‌ها یکسان هستند. در هر یک از گوشه‌ها عناصری شبیه جرز به چشم می‌خورد. در نمای ساختمان و بالای بخش مکعب‌شکل، بخش دیگری با مقطع هشت‌ضلعی ساخته شده که هر ضلع آن $۲/۵$ متر طول دارد و ارتفاع آن $۱/۶۰$ متر است. بخش مدور گنبد بر روی این قسمت قرار دارد. بخش اصلی گنبد فروریخته و ارتفاع آن مشخص نیست، ارتفاع باقیمانده ساقه گنبد $۱/۹۰$ متر است. گنبد فروریخته از نوع دوپوسته گسسته بوده که پوشش داخلی (آهیانه) و پوشش بیرونی (خود) آن ریخته است. ریختگی بالای گوشه‌سازی و گردن (گریو) گنبد نشان‌دهنده این نکته است. در بخش درونی بنا، در بین درگاه‌ها و در گوشه‌های بنا، برای سهولت اجرای گنبد فیل‌پوش‌هایی ساخته شده که درون هر کدام دو طاقچه با

طاق قوسی شکل دیده می‌شود. احتمالاً فضای سه‌گوش درون فیل‌پوش‌ها با مقرنس‌های گچی تزیین می‌شده است. قطر ملات به‌کاررفته در بین آجرها ۲ سانتی‌متر است. در طاق ورودی‌ها از درون بنا و نیز بالای بخش هشت‌ضلعی در نمای بنا آجرهایی با ابعاد $۱۰ \times ۱۰ \times ۵$ سانتی‌متر به‌کاررفته که دو نوع تویزه رومی و تویزه پُر را در کنار هم نشان می‌دهد. علاوه بر شالوده‌سازی در این بنا، در قسمت شرقی مصطبه‌ای کوتاه (حدود نیم‌متر از آن قابل رویت است) نیز دیده می‌شود. این بنا کاربری غیر مذهبی داشته و شامل چهارطاق زیبای بوده است که بر روی آن گنبدی با ساقه بلند ایجاد شده است. در سطوح خارجی بنا آجر و در داخل جرزها ملات ساروج و قلوه‌سنگ به‌کاررفته است. کلیه طاق‌نماها و ساقه گنبد و گنبد از آجر قرمز ساخته شده است. در خارج بنا با ایجاد جرزهایی در طرفین طاق‌نماهای ورودی و در داخل بنا در گوشه‌های چهارطاقی بنا را زینت داده اند. در حد فاصل طاق‌نماهای داخلی چهارطاق‌نمای دیگر که هر یک دارای دو طاق‌نمای کوچک‌تر هستند، دیده می‌شود. در بالای هر طاق‌نمای ورودی یک پنجره وجود دارد و بنا در داخل دارای تزیینات گچ‌بری بوده است که امروزه اثری از آنها دیده نمی‌شود (تصاویر ۷-۵).

تحلیل معماری گنبد سرخ

یکی از ویژگی‌های معماری ایلخانی نسبت به دوره سلجوقی آن است که بناها با خشت خام، پخته و یا سنگ لاشه ساخته می‌شد و سپس اجرای نماسازی الحاقی انجام می‌گرفت. در واقع ساخت بخش‌های درونی دیوارها با نمای آنها به طور مجزا انجام می‌گرفت و این برخلاف رویه معماری سلجوقی است (پیرنیا، ۱۳۶۹: ۱۴۷). در خصوص بنای گنبد سرخ بندر عباس نیز جدایی نما از بدنه بنا باعث تخریب زودتر بخش‌های سطحی شده و آنچه در حال حاضر قابل رویت است آجرهای قرمز رنگ درون بنا و سنگ‌های لاشه است که با ملات گچ کار شده اند و همین امر باعث ماندگاری و استحکام بنا در شرایط دشوار آب‌وهوایی حاشیه خلیج فارس شده است.

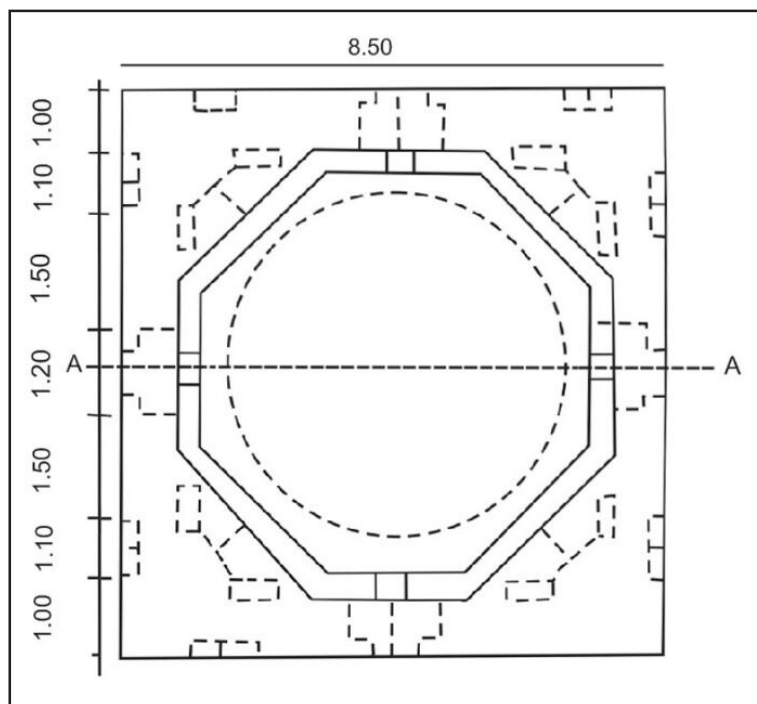
در دوره ایلخانی جرزها قطور ساخته می‌شد تا بر استحکام بنا افزوده شود (کونل، ۱۳۵۵: ۹۵). در بنای گنبد سرخ نیز

جرزها قطورتر شده و با ایجاد طاق‌نماهای دوتایی در هر جز، ضمن قرینه‌سازی باعث استحکام بیشتر بنا شده است. بنای گنبد سرخ پلان مربع‌شکل و چهار ورودی قرینه در چهار طرف و گنبد مدوری با ساق‌های بلند دارد که فیل‌پوش‌های آن به وسیله بخش میانی هشت‌ضلعی فضای چهارگوش را به گنبد مدور متصل می‌کرده است. بر خلاف طرح هشت‌گوش که تنها حرکت دورانی دور مقبره را اجازه می‌داد، در گوشه‌های چهارگوش فضای بیشتری وجود داشت (هیلن براند، ۱۳۸۰: ۳۱). در بنای گنبد سرخ نیز پلان چهارگوش باعث ایجاد فضای بیشتر در زیر گنبد شده است. در کف این بنا هیچگونه اثری از سرداب یا قبر وجود ندارد، اما ممکن است با توجه به قرارگیری بنا در کنار گورستان قدیمی، با انجام کاوش‌های باستان‌شناسی بقایای تدفین پیدا شود.

گنبد‌های منفرد از دوره ساسانی در معماری ایران پدیدار شده و در ابنیه سلجوقی نیز به وفور دیده می‌شود. این گنبد روی اطاق مربع‌شکل و یا هشت‌گوش ساخته شده است (ویلبر، ۱۳۶۵: ۶۸، تصویر ۱۵۸). در دوره ایلخانی گنبد و ساقه گنبد بلندتر و با عظمت‌تر از پیش شده است و مقرنس‌های درون فیل‌پوش‌ها بارها و بارها استفاده شده و شکل و ریخت پیچیده‌ای پیدا کرده است. در این دوره برای ساخت [جان] دیوارها از خشت یا سنگ و در رویه‌بندی از آجر پخته استفاده شده است. طاق‌گان‌ها و گنبد‌ها نیز از آجر پخته بوده است (شراتو و گروبر، ۱۳۷۶: ۷). در بنای گنبد سرخ دیوارها از آجر قرمز رنگ و در قسمت ازاره از سنگ‌قلوه ساخته شده و در نمای بنا از آجر پخته قرمز رنگ با کیفیت بهره شده است. آب‌وهوای معتدل سواحل خلیج فارس ساخت هرگونه بنای آجری را غیر ضروری نموده است و ساخت این بنا با آجرهای قرمز رنگ با کیفیت از اهمیت این بنا و عملکرد آن به عنوان مقبره غیر مذهبی خبر می‌دهد. اگر این بنا متعلق به یک شخصیت مذهبی و امامزاده بود، هرگز متروکه نمی‌شد، این در حالیست که بنای گنبد سرخ متروکه و رها شده است.

بناهای منفرد غالباً پیرامون قبر یکی از مشایخ و بزرگان یا یک شخصیت مورد احترام برپا شده است. ترتیب قرارگیری ساختمان‌های منفرد اتفاقی است، اما برای جلب توجه به نمای

اصلی، در آن از پیش‌طاق‌ها و تزیین‌های پرتفصیلی استفاده می‌شده است (شیلا بلر، ۱۳۷۶: ۱۲۹) بنای منفرد گنبد سرخ در حاشیه گورستانی قدیمی قرار گرفته است که متأسفانه فاقد هرگونه سنگ قبر است و همین امر تعیین تاریخ این گورستان را دشوار می‌کند. اصولاً در گذشته در انتخاب محل ساخت هر بنا به نکاتی توجه می‌کردند که از آن جمله به کل منطقه، سیل گیر نبودن، سخت بودن زمین آن، ضد زلزله بودن و دیگر عوامل می‌توان اشاره کرد (پیرنیا، ۱۳۷۸: ۱). در بنای گنبد سرخ در دو طرف ورودی‌های چهارگانه، به ایجاد دو طاق‌نما در دو سوی هر ورودی اقدام شده است. زیبایی و عظمت این بنای منفرد در میان دشت هموار شمیم باعث جلب توجه بنا از فاصله بسیار دور می‌شود. در مکان‌گزینی این بنا کلیه موارد یادشده مورد دقت نظر قرار گرفته است و بدان سبب این بنا بعد از قرن‌ها هنوز پابرجاست. ملات به کاررفته در ساخت بنا و تزیینات و پوشش داخلی گچ است. در بنای گنبد سرخ از گچ برای ساختن مقرنس‌های داخل سکنج‌ها استفاده شده است. اما متأسفانه تمامی این تزیینات تخریب شده است و فقط داغ آنها قابل تشخیص است. مقرنس‌کاری، پر کردن یک ناحیه یا سطح مقعر یا دو یا چند ربع گنبد کوچک است که در آن رأس ربع گنبد‌ها در هر طبقه از طبقه زیر پیش آمده‌تر است. مقرنس‌کاری نیز از خصوصیات معماری سلجوقی است اما در دوره ایلخانی کامل‌تر و مفصل‌تر شد و تنوع زیادی پیدا کرد. در دوره ایلخانی از گچ برای سفیدکاری نواحی بزرگ دیوار، ساختن کتیبه و محراب و تقلید آجرکاری و گچ‌کاری استفاده شده است (ویلبر، ۱۳۶۵: ۷۸). در گنبد سرخ بقایای گچ در پوشش داخلی بنا و تزیینات مقرنس در درون فیل‌پوش‌ها قابل مشاهده است در این بنا محرکه‌های معماری توانمندتر از محرکه‌های تزیینی و آرایشی بوده است. دو شگرد عمده یعنی کاربرد آجر برای ساخت و استفاده از پوشش گچ برای آرایه‌ها رهیافت‌های متضادی را آرایه داده اند، ولی هر دو در یک ساختمان واحد به کار رفته اند. به علت تخریب شدید رویه بنا بر اثر عوامل مخمل اقلیمی، پلان دقیق نما را نمی‌توان طرح کرد، اما نقشه کلی بنا و اندازه‌های آن قابل اعتماد است. دیوارهای آجری با پیه‌ای عمیق ساخته

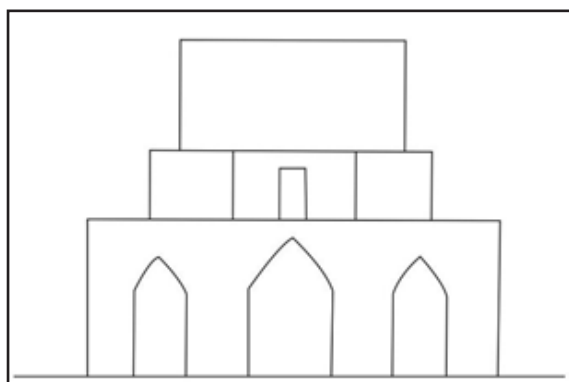


نقشه ۱. پلان بنای گنبد سرخ بندر عباس (مأخذ: پرونده ثبتی بنا).

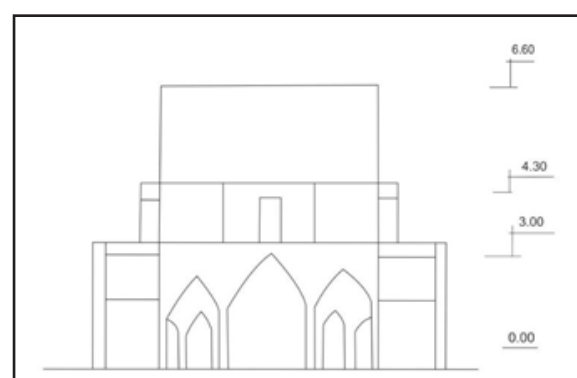
بنا مقبره یک شخصیت غیر مذهبی بوده است. متأسفانه با بررسی سطحی و مقدماتی اثری از گور در زیر گنبد این بنا دیده نشد و اظهار نظر قطعی در این باره نیازمند انجام کاوش باستان‌شناسی است.

در مورد مذهب مردمان سواحل هرمزگان در دوره ایلخانی برتولد اشپولر در کتاب تاریخ مغول در ایران مردمان این منطقه را به طور کلی سنی مذهب معرفی می‌کند (اشپولر، ۱۳۶۸: ۱۸۵-۱۹۷، ۲۳۸-۲۴۷، ۵۱۴). بنابراین با توجه به سنی بودن مردم این منطقه در دوره ایلخانی، امامزاده بودن این بنا منتفی است و کاربری مذهبی نمی‌توان برای آن قایل بود.

از سنگ و ساروج و بسیار محکم بدون تزیینات خارجی به چشم می‌خورند. در قسمت فوقانی گنبد عالی آن اوج گرفته که متأسفانه بخش فوقانی آن فروریخته است. متأسفانه اکثر آجرهای بیرونی بنا و گنبد و ساقه بلند آن فروریخته است. آرامگاه‌های مذهبی و غیر مذهبی به صورت مراکز عمومی و اغلب در کنار قبرستان‌ها ساخته می‌شده‌اند (کیانی، ۱۳۷۹: ۶۷). بنای گنبد سرخ با توجه به متروکه بودن متعلق به یک امامزاده نیست، زیرا اگر چنین بود هیچ‌وقت متروکه نمی‌شد و همواره مورد تکریم مردم قرار می‌گرفت. با توجه به متروکه بودن و قرارگیری آن در کنار گورستان قدیمی، احتمالاً این



نقشه ۳. نمای گنبد سرخ بندر عباس (مأخذ: پرونده ثبتی بنا).



نقشه ۲. پلان بنای گنبد سرخ بندر عباس (مأخذ: پرونده ثبتی بنا).



تصویر ۵. ورودی جنوبی بنای گنبد سرخ و طاق‌نماهای پیرامون آن، دید از داخل بنا (عکس از: نگارنده).



تصویر ۶. ورودی‌های طرفین بنا که قرینه ساخته شده است (عکس از: نگارنده).



تصویر ۷. طاق‌نمای داخل بنای گنبد سرخ و آثار گچ‌کاری در آن (عکس از: نگارنده).



تصویر ۱. بنای گنبد سرخ در روستای گنبد سرخ، دید از جنوب (عکس از: نگارنده).



تصویر ۲. گنبد سرخ، دید از شمال (عکس از: نگارنده).



تصویر ۳. گنبد سرخ، دید از شرق (عکس از: نگارنده).



تصویر ۴. گنبد سرخ، دید از شمال (عکس از: نگارنده).

۲. بنای بی‌بی مریم (پیر تمسنیتی) جزیره قشم

این بنای مذهبی که به نام بی‌بی مریم موسوم است در شمال روستای تمسنیتی و در نزدیکی مقبره شیخ برخ^۲ قرار دارد. پلان این بنا به شکل چهارگوش است و ساخت‌مایه به کاررفته در آن سنگ آهک و مرجانی و ملات ساروج و گچ است. این بنا شامل یک فضای چهارضلعی گنبددار با مقرنس‌کاری‌ها و کاربندی‌هایی در زیر گنبد است. ورودی بقعه در قسمت غربی است که بر اساس آثار باقی‌مانده یک ایوان کوچک هم داشته است. در شمال غربی بقعه قبرستانی دیده می‌شود که سنگ قبرهای آن سنگ‌های تراش‌داده شده منقوش هستند که به صورت صندوق ساخته شده اند. بر روی سنگ قبر اشعار زیبا و آیات قرآنی به خط کوفی حک شده که متعلق به دوره‌های مختلف دوران اسلامی هستند. شیوه ساخت آن مشابه بقاع متبرکه تاریخی جنوب ایران است و قدمت آن را با توجه به معماری می‌توان با مقابر قرن هفتم و هشتم هجری قمری هم‌دوره دانست (کیانی، ۱۳۶۸: ۹۶).

قطعه سفال‌هایی با خمیره نارنجی، قرمز، قرمز مایل به نارنجی، قرمز مایل به صورتی، سفال لعابدار با خمیره نخودی، لعابدار قهوه‌ای‌رنگ و آثاری از سفال خاکستری به طور پراکنده در اطراف این بنا دیده می‌شود (دشتی‌زاده، ۱۳۹۰: ۹) (تصاویر ۸-۱۰).



تصویر ۹. فضای داخلی امامزاده بی‌بی مریم قشم (عکس از: نگارنده).



تصویر ۱۰. امامزاده بی‌بی مریم جزیره قشم و سنگ قبر گورستان پیرامون آن (عکس از: عبدالرضا دشتی‌زاده).

۳. بنای مکتب‌خانه جزیره هرمز

بنای مکتب‌خانه جزیره هرمز شامل بقایای یک چهارطاقی است که تنها بخش‌هایی از پایه‌های فضای مربع‌شکل و فضای هشت‌ضلعی زیر گنبد آن باقی مانده است. مصالح به کاررفته در این بنا قلوه‌سنگ و ملات ساروج است که باعث استحکام نسبی بنا و پایداری آن در برابر آسیب‌های محیطی و انسانی شده است. آنچه در خصوص این بنا جلب توجه می‌کند پلان مربع‌شکل و گنبد فروریخته آن است که روی بخش هشت‌ضلعی قرار گرفته است. متأسفانه گنبد و فیل‌پوش‌ها و بخشی از پایه‌های بنا فروریخته و سنگ‌های نمای بنا به کلی تخریب شده اند. آنچه امروزه از بنای مکتب‌خانه قابل رویت است، سنگ‌های جان دیوارها و ملات بین آنهاست. پلان



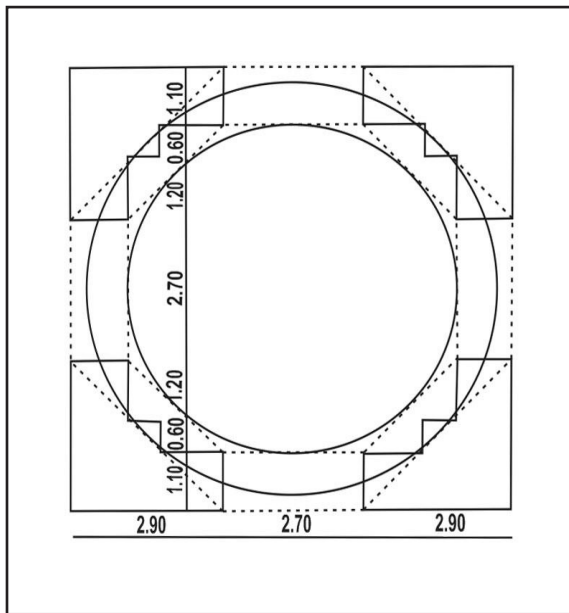
تصویر ۸. بنای امامزاده بی‌بی مریم قشم، ورودی بنا (عکس از: نگارنده).



تصویر ۱۴. مکتب‌خانه جزیره هرمز، دید از غرب (مأخذ: پرونده ثبتی بنا).



تصویر ۱۵. نمای درونی مکتب‌خانه جزیره هرمز، دید از جنوب (مأخذ: پرونده ثبتی بنا).



نقشه ۴. پلان بنای مکتب‌خانه جزیره هرمز (مأخذ: پرونده ثبتی بنا).

مربع‌شکل این بنا و گنبد مدور آن که بر روی اضلاع هشت‌گانه و رأس فیل‌پوش‌ها قرار گرفته است، قابل مقایسه با بناهای گنبد سرخ بندر عباس، امامزاده بی‌بی مریم قشتم و بی‌بی مریم عمان است که در ادامه شرح آن خواهد آمد. عملکرد بنای مکتب‌خانه جزیره هرمز مشخص نیست اما شاید بتوان ارتباطی احتمالی بین نام آن و عملکردش متصور شد. این بنا در ۲۷ بهمن ماه ۱۳۸۲ با شماره ۱۰۹۳۱ در فهرست آثار ملی ایران به ثبت رسیده است (تصاویر ۱۱-۱۵) (نقشه ۴).



تصویر ۱۱. بنای مکتب‌خانه جزیره هرمز (عکس از: نگارنده).



تصویر ۱۲. فیل‌پوش و بخش انتقالی مکتب‌خانه جزیره هرمز (عکس از: نگارنده).



تصویر ۱۳. فضای داخلی مکتب‌خانه جزیره هرمز (مأخذ: پرونده ثبتی بنا).

۴. بنای آرامگاه بی‌بی مریم در بندر باستانی قلہات (Galhat)

عمان

بنای آرامگاه بی‌بی مریم یکی از مهم‌ترین بناهای به‌جامانده در بندر تاریخی قلہات در کشور عمان است. این بنا توسط بهاء‌الدین ایاز برای همسرش بی‌بی مریم در قرن سیزدهم میلادی ساخته شده است. مارکوپولو و ابن بطوطه در اواخر نیمه دوم قرن پانزدهم میلادی، قلہات و بنای آرامگاه بی‌بی مریم را دیده‌اند (Rougeulle, 2007: 23). البته عده‌ای معتقدند این بنا مسجدی است که بی‌بی مریم ساخته یا آرامگاه ابدی اوست که برای خودش بنا کرده است ابعاد. این بنا ۳۰×۲۵ متر است و یک سرداب دارد. بنا با استفاده از سنگ‌های رودخانه‌ای و ملات گچ محلی ساخته شده و داخل بنا با ملات گچ تزیین و اندود شده است. مقرنس‌های فیل‌پوش‌ها و قاب درها از شکوه این بنا در زمان آبادانی خبر می‌دهد. بنا دارای چهار ورودی در چهار طرف است و در زیر گنبد فروریخته سردابی به چشم می‌خورد. طاق‌نماها در طرفین ورودی‌ها در دو طبقه خودنمایی می‌کنند و در داخل فضا نیز دارای طاق‌نماهایی در ورودی‌ها و جرزها تعبیه شده است و در بالای ورودی‌ها نیز گچ‌بری‌های هنرمندانه دیده می‌شود. بنا دارای پلان مستطیلی است که در زیر گنبد به هشت ضلعی تبدیل شده است. این بنا از نظر پلان چهارضلعی، گنبد مدور و فضای هشت‌ضلعی زیر گنبد، ورودی‌های چهارگانه، و فیل‌پوش‌های مقرنس‌کاری شده با ملات گچ با بنای گنبد سرخ بندر عباس قابل مقایسه است. هر دو بنا متعلق به دوره ایلخانی‌اند که در دو سوی تنگه هرمز و خلیج فارس قرار گرفته‌اند. اگرچه در نمای دیوارهای بنای بی‌بی مریم کاشی دیده نمی‌شود اما در اطراف این بنا قطعاتی از کاشی‌های کوبی و کاشی‌های چلیپایی تک‌رنگ لاجوردی متعلق به دوره ایلخانی به چشم می‌خورد که ممکن است در ازاره بنا به کار رفته بوده باشد. این بنا از نظر پلان چهارگوش و فیل‌پوش‌های تزیین شده و هشت‌ضلعی منتهی به گنبد، با بنای مکتب‌خانه جزیره هرمز و بنای امامزاده بی‌بی مریم قشم نیز قابل مقایسه است. البته کاشی‌های بنا با کاشی‌های کوبی و هشت‌گوش ایلخانی بنای امامزاده محمد حنفیه در جزیره خارک نیز قابل مقایسه است (Costa, 2003: ۵۵-۷۰؛ جاوری، ۱۳۹۰: ۳۴) (تصاویر ۱۶-۲۴).



تصویر ۱۶. نمای جنوبی و شرقی بنای آرامگاه بی‌بی مریم کشور عمان،

دید از جنوب شرقی (عکس از: نگارنده).



تصویر ۱۷. نمای شمالی و غربی بنای بی‌بی مریم کشور عمان، دید از

شمال غربی (عکس از: نگارنده).



تصویر ۱۸. فضای داخلی بنای بی‌بی مریم کشور عمان و فیل‌پوش‌های

آن (عکس از: نگارنده).



تصویر ۲۱. فضای داخلی بنای بی بی مریم کشور عمان و سرداب آن
(عکس از: نگارنده).



تصویر ۱۹. فیل پوش مقرنس کاری شده در بنای بی بی مریم کشور عمان
(عکس از: نگارنده).

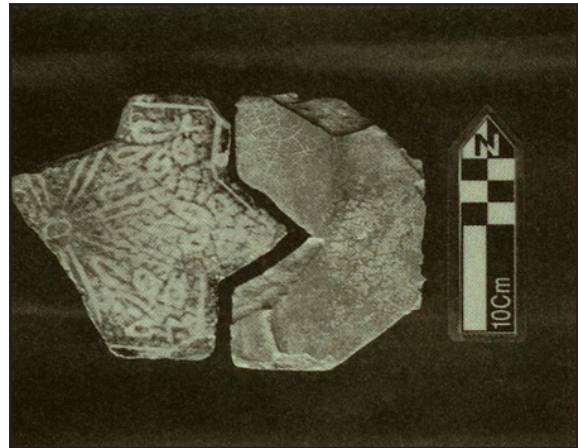


تصویر ۲۰. جزئیات تزئینات و طاق نماهای بنای بی بی مریم عمان (عکس از: نگارنده).

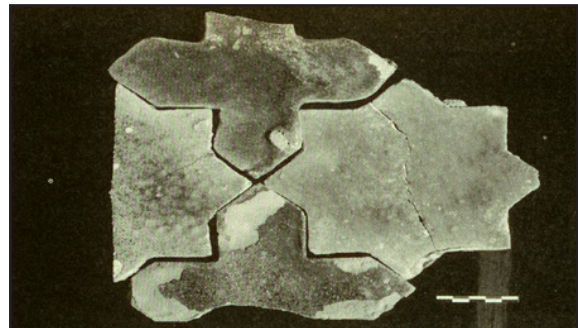
بحث و نتیجه‌گیری

مقابر دوره مغول به طور کلی به دو شکل برج‌مقبره و شبستان‌های مربع‌شکل گنبددار ساخته شده‌اند. این بناها که با سنگ و آجر و خشت ساخته شده‌اند در جای‌جای ایران به‌ویژه سواحل خلیج فارس قابل مشاهده است. پلان مقابر سواحل خلیج فارس با همانند پلان چهارطاقی است که با گنبد مدور یا مژرس پوشیده شده و با استفاده از ساخت‌مایه بوم‌آورد از جمله سنگ و ساروج و گاه آجر ساخته شده‌اند. یکی از معدود مقابر غیر مذهبی سواحل هرمزگان، بنای نویافته گنبد سرخ است که در دشت شمیل از توابع شهرستان بندر عباس قرار دارد. پلان بنا مربعی‌ست و با آجرهای قرمز رنگ دوره ایلخانی بنا شده است. بنای گنبد سرخ چهارطاقی زیبایی است که بر روی آن گنبدی با ساقه بلند ایجاد شده است. سطوح خارجی بنا و کلیه طاق‌ها، نماها، ساقه گنبد و گنبد با آجر و داخل جرزها (جان دیوارها) با ملات ساروج و قلوه‌سنگ ساخته شده است. طول اضلاع بنا هشت و نیم‌متر است و در چهار جهت اصلی استقرار یافته است. در وسط هر یک از اضلاع درگاهی تعبیه شده که عرض دهانه آن یک متر و هشتاد سانتی‌متر و ارتفاع آن دو متر و سی سانتی‌متر است. بنا دارای فیله‌هایی در چهار گوشه فضای زیر گنبد است که هر کدام دو طاقچه با طاق قوسی شکل دارد. در خارج بنا با ایجاد جرزهایی در طرفین طاق‌نماهای ورودی و در داخل بنا در گوشه‌های چهارطاقی بنا را زینت داده‌اند. این بنا دارای چهار ورودی است و در بالای هر طاق‌نمای ورودی یک پنجره وجود دارد. بنای گنبد سرخ دارای تزیینات گچ‌بری یا آهکی بوده است.

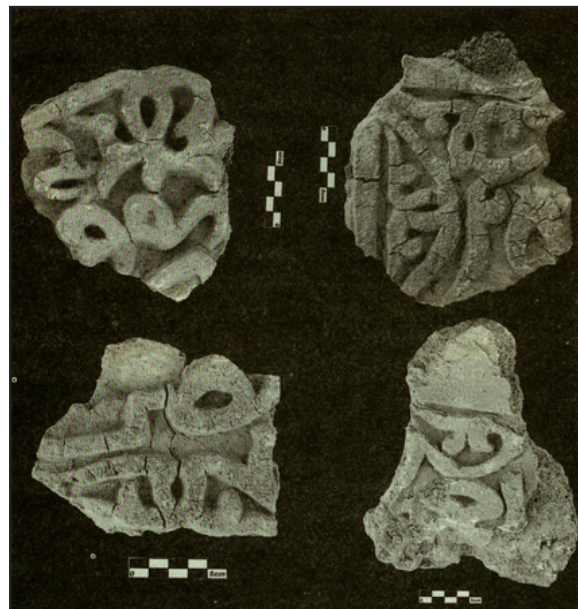
این سبک معماری را می‌توان در سایر بناهای ایلخانی نواحی جنوبی ایران مانند بنای امامزاده بی‌بی مریم قشم، مکتب‌خانه جزیره هرمز و آرامگاه بی‌بی مریم کشور عمان پی‌گیری و مطالعه کرد. بنای امامزاده بی‌بی مریم قشم فضایی چهارگوش و گنبددار است که از سنگ و ساروج ساخته شده است. این بنا دارای تزیینات مقرنس‌کاری و کاربندی‌هایی در درون و زیر گنبد است. ورودی بقعه با یک ایوان کوچک در جهه غربی تعبیه شده است. در نزدیکی این امامزاده بنای



تصویر ۲۲. نمونه‌ای از کاشی‌های کوکبی زیرین فام بنای بی‌بی مریم در قللهات کشور عمان (تصویر از: محسن جاوری).



تصویر ۲۳. نمونه‌ای از کاشی‌های چلیپایی بنای بی‌بی مریم در قللهات کشور عمان (عکس از: محسن جاوری).



تصویر ۲۴. قطعات گچ‌بری با طرح‌های مختلف از قللهات کشور عمان (عکس از: محسن جاوری).

پی‌نوشت‌ها

۱. بنای یادشده نیازمند آن است که هر چه سریع‌تر مرمت و حفاظت شود.
۲. بقعه شیخ برخ الاسود: این بقعه در روستای گوشه قشم و در کنار مسجد کهن سال روستا واقع شده است. بر اساس کتیبه موجود در این مسجد، این بنای تاریخی در حدود سال ۲۴۴ق ساخته شده و در سال ۷۳۷ق، بعد از وقوع زلزله، به امر یکی از شاهزادگان جزیره هرمز یا لارستان مرمت شده است. این بقعه با سنگ لاشه و ملات و اندود ساروج و گچ بنا شده است. بدنه‌های داخلی آن با طاق نما تزئین شده است و سپس بخش بلند زیر پاکار گنبد آن به سه بخش تقسیم شده، شباهت بسیاری به تزئینات و طاق‌نما سازی‌های ساده در بقعه بی‌بی مریم قشم دارد.

منابع

- اتینگهاوزن ریچارد و الگ گرابر. (۱۳۸۶). هنر و معماری اسلامی (۱). ترجمه دکتر یعقوب آژند. تهران: سازمان مطالعه و تدوین کتب علوم انسانی دانشگاه‌ها (سمت).
- اشیپولر، برتولد. (۱۳۶۸). تاریخ مغولان در ایران. ترجمه محمود میرآفتاب. چ ۲. تهران: شرکت انتشارات علمی و فرهنگی.
- بلر، شیلا ام. (۱۳۷۶). معماری ایران و آسیای مرکزی در دوره ایلخانان و جانشینانشان. مترجم اردشیر اشراقی. تهران، تاریخ‌شناخت، شماره ۷.
- بلر، شیلا ام. و جانان‌تان ام. بلوم. (۱۳۸۵). هنر و معماری اسلامی. ترجمه اردشیر اشراقی. تهران: سروش.
- بیانی، شیرین. (۱۳۷۹). مغولان و حکومت ایلخانی در ایران. تهران: انتشارات سازمان مطالعه و تدوین کتب علوم انسانی دانشگاه‌ها (سمت).
- تالبوت، رایس دیوید. (۱۳۸۱). هنر اسلامی. ترجمه ماه‌ملک بهار. تهران: شرکت انتشارات علمی و فرهنگی.
- توفیقیان، حسین. (۱۳۸۷). «گاهنگاری نسبی محوطه‌های تاریخی فرهنگی شهرستان بندر عباس بر اساس مدارک باستان‌شناسی». در مجله علمی پژوهشی دانشکده ادبیات دانشگاه تهران، شماره ۱۸۵، صص ۵۲-۲۹.

دیگری وجود دارد به نام بقعه شیخ برخ الاسود که دارای پلان مشابهی است. بنای مکتب‌خانه جزیره هرمز نیز که پلانی مشابه طرح چهارطاقی دارد و گنبدش فروریخته از دیگر بناهای قابل مقایسه با گنبد سرخ بندر عباس است. در سواحل جنوبی خلیج فارس و در کشور عمان بنای آرامگاه بی‌بی مریم که طرحش مربع گنبددار و مصالحش سنگ و ساروج است، شباهت بسیاری به مقبره‌های مربع‌شکل ایلخانی دارد. در پیرامون این بنا قطعاتی از کاشی‌های کوبی ایلخانی در کنار تزئینات گچ‌بری و مقرنس‌های فیلیپوش‌ها یافت شده که تعیین تاریخ این بنا را آسان‌تر می‌کند. در سواحل غربی‌تر خلیج فارس تعداد بیشتری از امامزاده که پلان مربع‌شکل دارند و متعلق به دوره ایلخانی اند قابل مشاهده است. اغلب این بناها برخلاف نمونه‌های سواحل شرقی، دارای گنبد مضرس هستند. بهترین نمونه از این بناها، امامزاده محمد حنفیه در جزیره خارک است که با کاشی‌های کوبی و چلیپایی دوره ایلخانی زینت یافته است.

بنابراین به اختصار می‌توان گفت:

- مقابر و امامزاده‌های سواحل شرقی خلیج فارس در دوره ایلخانی عمدتاً دارای پلان مربع‌شکل با پوشش گنبد بوده‌اند؛ مانند بنای گنبد سرخ، بنای مکتب‌خانه، بنای امامزاده بی‌بی مریم قشم، و بنای بی‌بی مریم کشور عمان. اما امامزاده‌های سواحل غربی خلیج فارس پلان مربع یا چندضلعی و گنبد مضرس داشته‌اند.
- معماری گنبد سرخ از نظر پلان و تزئینات فیل‌پوش‌ها و فضای هشت‌ضلعی زیر گنبد قابل مقایسه با تعدادی از بناهای هم‌زمان آن مانند بنای مکتب‌خانه جزیره هرمز، بنای امامزاده بی‌بی مریم جزیره قشم، و آرامگاه بی‌بی مریم کشور عمان است.
- بنای گنبد سرخ به سبب فقدان سنگ قبر و کتیبه و قرارگیری در میان گورستانی قدیمی، مقبره (آرامگاه) فردی ناشناخته است که به دلیل متروکه بودن می‌توان آن را یک بنای غیر مذهبی دانست. این بنا با توجه به شباهت‌های بیان‌شده با بناهای ایلخانی سواحل خلیج فارس، هم‌زمان با دوره ایلخانان مغول بنا شده است.

- پوپ، آرتور. (۱۳۷۳). *معماری ایران*. ترجمه علام‌حسین صدی افشار. ج ۳. تهران: انتشارات فرهنگان.
- پیرنیا، محمد کریم. (۱۳۷۰). «گنبد در معماری ایرانی». به اهتمام زهره بزرگمهری. در مجله اثر، ش ۲۰.
- ----- (۱۳۷۸). *آشنایی با معماری اسلامی ایران*، ساختمان‌های درون شهری و برون شهری. تهران: انتشارات دانشگاه علم و صنعت ایران.
- جاوری، محسن. (بی تاریخ). *گزارش اولیه بررسی محوطه قلعات عمان*. تهران: مرکز اسناد پژوهش‌کده باستان‌شناسی سازمان میراث فرهنگی کشور (منتشر نشده).
- خوشنویس، احمد میرزا کوچک. (۱۳۸۹). «معماری مقابر عصر ایلخانی، دارالحفاظ رشیدی». در مجله اثر، ش ۵۰، ص ۶۹.
- دشتی‌زاده، عبدالرضا. (۱۳۹۱). *کاتالوگ قشم میراث خلیج فارس*. بندر عباس: سازمان منطقه آزاد قشم؛ مدیریت میراث فرهنگی، صنایع دستی و گردشگری.
- دوری، کارل جی. (۱۳۶۸). *هنر اسلامی*. ترجمه رضا بصیری. ج ۲. تهران: فرهنگسرا.
- زمانی، احسان، و امین سعیدیان و مجتبی انصاری و محمدرضا بمانیان. (۱۳۹۲). «بازساخت چگونگی پیدایش گنبد دورچین با تأکید بر ساختار مهندسی و معماری در جنوب ایران». مجموعه مقالات گنبد. همایش فناوری و سازه‌های سنتی با محوریت گنبد ۳. اردیبهشت ۱۳۹۲ دانشگاه تربیت مدرس.
- سدیدالسلطنه، محمدعلی. (۱۳۶۸). *بندر عباس و خلیج فارس، اعلام الناس فی احوال بندر عباس*. به تصحیح و مقدمه احمد اقتداری. تهران: انتشارات دانشگاه تهران.
- شادمهر، عبدالکریم و ناصر پاروکی طرودی. (۱۳۸۵). آثار ثبت‌شده ایرانی در فهرست آثار ملی ۱۳۱۰/۶/۲۴ تا ۱۳۸۴/۶/۲۴. تهران: سازمان میراث فرهنگی کشور.
- شرآتو، امبرتو و ارنست گروبه. (۱۳۹۱). *هنر ایلخانی و تیموری*. ترجمه یعقوب آژند. تهران: انتشارات مولی.
- کارتونی، استفانو و کوماسویا تومو. (۱۳۸۱). *کاشی‌کاری ایرانی*. ترجمه مهناز شایسته‌فر. تهران: مؤسسه مطالعات هنر اسلامی.
- کونل، ارنست. (۱۳۶۸). *هنر اسلامی*. ترجمه مهندس هوشنگ طاهری. ج ۳. تهران: توس.
- کیانی، محمدیوسف. (۱۳۷۹). *معماری ایران، دوره اسلامی*. تهران: سازمان مطالعه و تدوین کتب علوم انسانی دانشگاه‌ها (سمت).
- ----- (۱۳۶۸). *معماری ایران، دوره اسلامی (جلد دوم)*. تهران: انتشارات فردوسی.
- مکی‌نژاد، مهدی. (۱۳۸۷). *تاریخ هنر ایران در دوره اسلامی*، تزئینات معماری. تهران: سازمان مطالعه و تدوین کتب علوم انسانی دانشگاه‌ها (سمت).
- مورگان، دیوید. (۱۳۷۳). *ایران در قرون وسطی*. ترجمه عباس مخبر. تهران: انتشارات طرح نو.
- مشایخی، محمد. (۱۳۹۲). «گونه‌شناسی مبتنی بر تکامل سازه‌های در گنبد‌های اورچین». مجموعه مقالات گنبد. همایش فناوری و سازه‌های سنتی با محوریت گنبد ۳. اردیبهشت ۱۳۹۲ دانشگاه تربیت مدرس.
- ویلبر، دونالد نیوتن. (۱۳۶۵). *معماری اسلامی ایران در دوره ایلخانان*. ترجمه عبدالله فریار. تهران: شرکت انتشارات علمی و فرهنگی.
- «آرامگاه شیخ برخ» در ویکی‌پدیای فارسی. تاریخ مراجعه ۹۴/۵/۲۰.
- ویلیامسون، آندریو. (۱۳۵۱). *تجارت در خلیج فارس در دوره ساسانیان و در قرون اول و دوم هجری*. ضمیمه مجله باستان‌شناسی و هنر ایران، تهران: مرکز باستان‌شناسی.
- هیلن‌براند، روبرت. (۱۳۷۴). «معماری اسلامی ایران». ترجمه فرشاد بهزاد. در هنر و معماری، ش ۲۸، ص ۲۵۸.
- هیلن‌براند، روبرت. (۱۳۸۰). *هنر و معماری اسلامی؛ شکل کارکرد و معنی*. ترجمه باقر آیت‌الله‌زاده شیرازی. تهران: انتشارات روزنه؛ فرهنگستان هنر.
- هیل، درک و گرابر اولگ. (۱۳۷۵). *معماری و تزئینات اسلامی*. ترجمه مهرداد وحدتی دانشمند. تهران: انتشارات علمی و فرهنگی.
- Careter, R, Challis, K. Priestman, S.M.N. & H. Tofighian. (2004). *The Bushehr Hinterlan Results Of The First Season Of The Iranian-British Archaeological Survey Of Bushehr*
- Costa, P.M. (2003). "The Great Qosque of Qalhat". in the journal of oman studies. Vol 12, p.55-70.

- Lane, Arthur. (1947). Early Islamic Pottery. (London, Victoria and Albert Museum, PL. 5)

- Rougeulle, Axelle. (2007). The Qalhat Project Preliminary Report of 2007. Mission, p1, unpublished, Archive of Archeology MinistryAM. Muscat.

- English, B. (1971). "John Company's Last". London.

- Hejazi, M. M. (1997). "Historical Building of Iran: their architecture and structure". Queen Mary and Westfield College. University of London. P.34.

- Koning, F.W. (1965). "Die elamischen Königsinschriften". Graz.